

Отчёт о результатах самообследования
Муниципального бюджетного дошкольного образовательного учреждения
«Детский сад № 1 «Серло» г.Курчалой Курчалоевского муниципального района»
за 2025 год

2026г.

Пояснительная записка

Процедуру самообследования МБДОУ «Детский сад №1 «Серло» г. Курчалой Курчалоевского муниципального района» регулируют следующие нормативные документы и локальные акты:

- Федеральный закон № 273-ФЗ от 29.12.2012г «Об образовании в Российской Федерации»;

- Приказом Министерства образования и науки Российской Федерации от 17 октября 2013 г. № 1155 «Об утверждении федерального государственного образовательного стандарта дошкольного образования»;

- Приказ Министерства образования и науки Российской Федерации от 14.06.2013 № 462 с изменениями от 14.12.2017 № 1218 «Об утверждении Порядка проведения самообследования образовательной организации»;

- Приказом Министерства образования и науки Российской Федерации от 10.12. 2013 № 1324 «Об утверждении показателей деятельности образовательной организации, подлежащей самообследованию»;

- Постановления Правительства Российской Федерации от 10.07.2013 № 582 «Об утверждении Правил размещения на официальном сайте образовательной организации в информационно-телекоммуникационной сети «Интернет» и обновления информации об образовательной организации»;

- Приказ Рособнадзора от 14.08.2020 № 831 «Об утверждении Требований к структуре официального сайта образовательной организации в информационно-телекоммуникационной сети «Интернет» и формату предоставления информации»

- Приказ Министерства Просвещения № 373 от 31 июля 2020 «Об утверждении Порядка организации и осуществления образовательной деятельности по основным общеобразовательным программам - образовательным программам дошкольного образования»

- Постановление Главного санитарного врача РФ от 30.06.2020г. за № 16 СП 3.1./2.4. 3598-20 «Санитарно-эпидемиологические требования к устройству, содержанию и организации работы дошкольных образовательных организаций»,

- Постановление Главного государственного санитарного врача РФ от 28.09.2020 г. № 28 «Об утверждении санитарных правил СП 2.4.3648-20, СанПиН "Санитарно - эпидемиологические требования к устройству, содержанию и организации режима работы дошкольных образовательных организаций". «Санитарно-эпидемиологические требования к организации воспитания и обучения, отдыха и оздоровления детей и молодежи.

Цель самообследования:

Обеспечение доступности и открытости информации о состоянии развития учреждения на основе анализа показателей, установленных федеральным органом исполнительной власти, а также подготовка отчёта о результатах самообследования.

Задачи самообследования:

- получение объективной информации о состоянии образовательного процесса в образовательной организации;
- выявление положительных и отрицательных тенденций в образовательной деятельности; установление причин возникновения проблем и поиск их устранения.

В процессе самообследования проводится оценка:

- образовательной деятельности;
- системы управления организацией;
- содержания и качества образовательного процесса организации;
- качества кадрового, программно-методического обеспечения, материально-технической базы;
- формирование внутренней системы оценки качества образования;
- анализ показателей деятельности учреждения, подлежащей самообследованию.

1. Аналитическая часть**1.1. Общие сведения об учреждении****Организационно-правовое обеспечение образовательной деятельности**

| | |
|-------------------------------------|--|
| Название (по уставу) | |
| Сокращенное наименование учреждения | МБДОУ «Детский сад №1 «Серло» г. Курчалой Курчалоевского муниципального района» |
| Тип и вид | Тип: бюджетное дошкольное образовательное учреждение Вид: детский сад общеразвивающего вида |
| Организационно-правовая форма | Образовательное учреждение является юридическим лицом, имеет в оперативном управлении имущество, арендованный земельный участок, самостоятельный баланс, печать с полным наименованием, штамп. |
| Учредитель | Администрация Курчалоевского муниципального района Чеченской Республики |
| Год основания | 2004г. |
| Юридический адрес | 366314, Чеченская Республика, Курчалоевский район, г.Курчалой, ул. А-Х. Кадырова, 10. |
| Телефон | 8 (929) 777-74-46 |

| | |
|--|---|
| e-mail | eliza.yakhyaeva@mail.ru |
| Адрес сайта в Интернете | www.serlo-1.do95.ru |
| Режим работы | с 07.00 часов – до 19.00 часов, длительность – 12 часов, суббота-воскресенье выходной |
| Должность руководителя | Заведующий |
| Фамилия, имя, отчество руководителя | Яхьяева Элиза Мусаевна |
| Лицензия на право ведения образовательной деятельности | № Л035-01275-20/00575259 от 11.03.2021г. |

- Свидетельства о государственной регистрации права
- Свидетельства о государственной регистрации права (нежилое здание)
Образовательную деятельность учреждения регламентируют следующие локальные акты:

- Устав МБДОУ

- Образовательная программа учреждения

- Годовой план работы учреждения

- Программа развития учреждения

- Учебный план и др.

- Система договорных отношений, регламентирующих деятельность учреждения, представлена:

- Трудовым договором с руководителем учреждения;

- Договор с родителями (законными представителями воспитанников);

- Коллективным договором с приложениями и др.

Учреждение обеспечивает взаимодействие с социумом. Наблюдается тенденция к расширению и углублению связей учреждения с другими образовательными, медицинскими учреждениями и учреждениями культуры. Творческое сотрудничество с социальными партнерами осуществляется согласно договорам и плану мероприятий совместной деятельности:

1.2. Система управления

Управление учреждением осуществляется в соответствии с Федеральным законом «Об образовании в Российской Федерации», на основании Устава с соблюдением принципов единоначалия и самоуправления.

Схема общественного управления

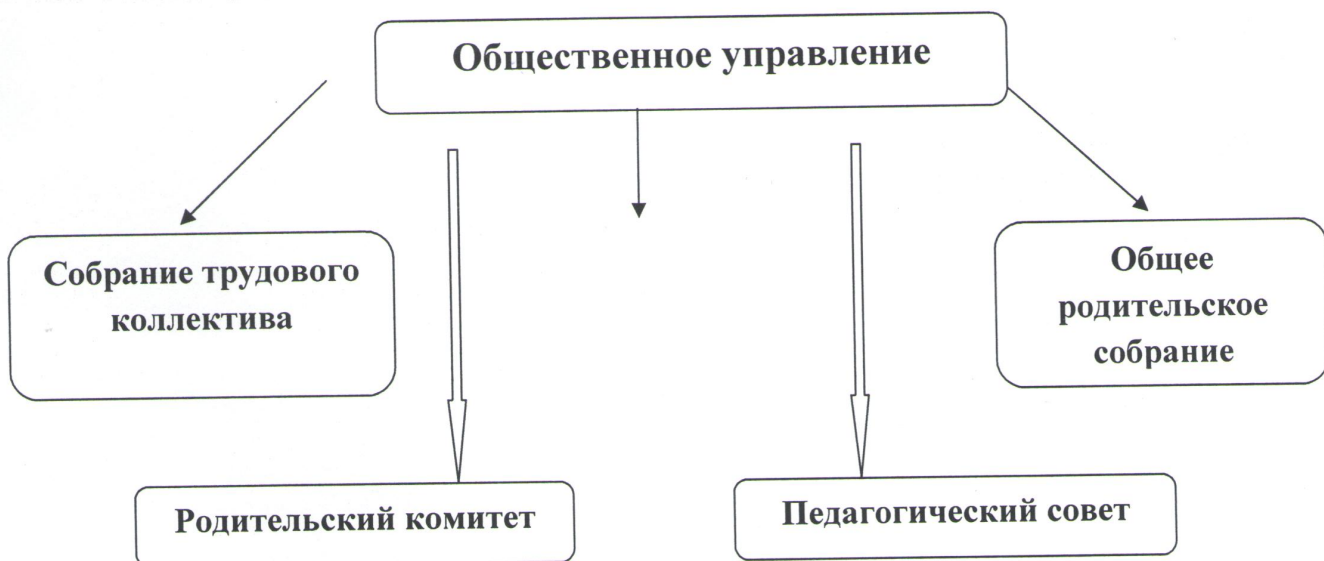
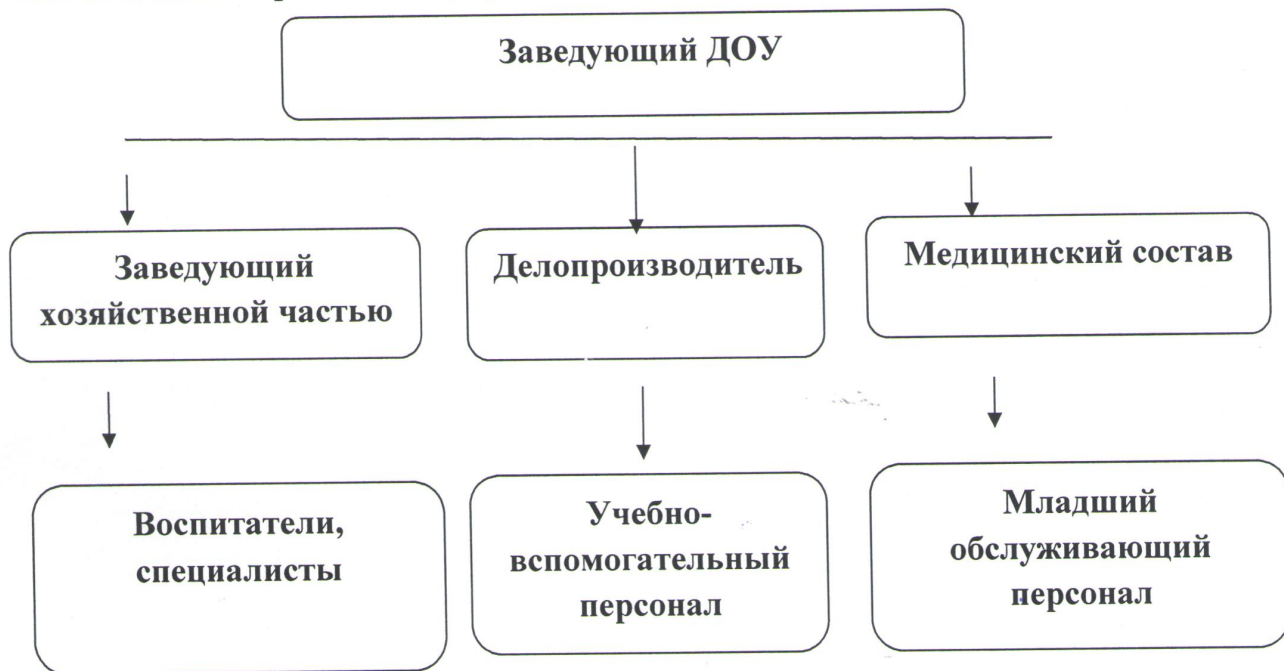


Схема административного управления



Формами самоуправления учреждения являются:

- Общее собрание трудового коллектива;
- Родительский комитет;
- Педагогический Совет;
- Первичная профсоюзная организация.

В соответствии с положением о контрольной деятельности, в целях совершенствования руководства и контроля за образовательным процессом

учреждения между членами администрации и заведующим распределены полномочия и ответственность за выполнение управленческих функций.

Общее руководство учреждением осуществляет общее собрание трудового коллектива, вопросы его компетенции определяются Уставом.

Непосредственное управление учреждением осуществляет руководитель организации по должности заведующий – Яхьяева Элиза Мусаевна; стаж педагогической работы – 16 лет; в данной должности – 13 лет.

Основные вопросы по управлению учреждением решаются на заседаниях трудового коллектива, которые проводятся 2-3 раза в год и ежемесячно. Текущие проблемы – на пятиминутках еженедельно.

Основными задачами Педагогического совета, общего собрания трудового коллектива и родительского комитета являются непосредственное участие в управлении учреждением, выбор стратегических путей развития учреждения и подготовка управленческих решений, входящих в компетенцию того или иного органа. Их функции и направления деятельности прописаны в соответствующих положениях.

Вывод: В ДОУ создана структура управления в соответствии с целями и содержанием работы учреждения.

1.3. Организация учебного процесса

Прием детей в учреждение осуществляется в соответствии с Положением о порядке приема, перевода, отчисления и восстановления детей в ДОУ (утвержденный приказом заведующего ДОУ № 6 от 13.03.2019г.).

Отношения между учреждением и родителями воспитанников (законными представителями) строятся на договорной основе – Договор об образовании.

Общее количество групп – 4 группы. Созданы психолого - педагогические условия для осуществления педагогического процесса (психолого – педагогического консилиум). В соответствии с годовым планом в ДОУ планомерно проводятся праздники, развлечения, экскурсии, и т.д.

Общее количество воспитанников на конец 2025 года составляет 132 ребенка. Из них по возрастным группам:

- вторая младшая группа «Капельки» – 33;
- вторая младшая группа «Солнышко» – 33;
- средняя группа «Веснушки» – 33;
- старшая группа «Звездочки» – 33.

Детский сад функционирует в режиме 5 дневной рабочей недели. Образовательный процесс осуществляется по двум режимам - с учетом теплого и холодного периода года; строится с учетом возрастных принципов и адекватных дошкольному возрасту форм работы с детьми.

Вывод: воспитательно - образовательный процесс в ДОУ строится с учетом требований - Постановления Главного санитарного врача РФ от 30.06.2020г. за № 16 , СП 3.1./2.4. 3598-20 «Санитарно-эпидемиологические требования к устройству, содержанию и организации работы дошкольных образовательных организаций», Постановления Главного государственного санитарного врача РФ от 28.09.2020 г. № 28 «Об утверждении санитарных правил «Санитарно-эпидемиологические требования к организации воспитания и обучения, отдыха и оздоровления детей и молодежи».

Выполнение детьми программы реализуется в полном объеме.

1.4. Содержание и качество подготовки воспитанников

В воспитательно - образовательном процессе учреждения реализуется образовательная программа дошкольного образования, которая разработана в соответствии с ФГОС ДО и на основе примерной общеобразовательной программы дошкольного образования «От рождения до школы» под редакцией Н.Е. Вераксы, Т.С. Комаровой, М.А. Васильевой; Издательство МОЗАИКА-СИНТЕЗ, Москва, 2017г.

Используемые парциальные образовательные программы при реализации обязательной части и части, формируемой участниками образовательных отношений

| Образовательная область | Парциальная программа |
|-------------------------------------|---|
| Речевое развитие | Масаева З.В. «Мой край родной». |
| Познавательное развитие | Е.А. Мироненко «Играем в экономику» для детей старшего дошкольного возраста |
| Социально-коммуникативное развитие | Авдеева Н.Н., Князева О.Л., Стеркина Р.Б. «Безопасность» |
| Художественно-эстетическое развитие | И. Каплунова, И. Новоскольцева Программа по музыкальному воспитанию «Ладушки» |
| Физическое развитие | Пензулаева Л.И. Физкультурные занятия в детском саду. |

В соответствии с требованиями ФГОС ДО педагогический коллектив основными целями своей работы считает:

- создание благоприятных условий для полноценного проживания ребенком дошкольного детства, формирование основ базовой культуры личности;
- разностороннее развитие психических и физических качеств в соответствии с возрастными и индивидуальными особенностями;
- подготовка к жизни в современном обществе и к обучению в школе.

Эти цели реализуются в процессе разнообразных видов детской деятельности: игровой, коммуникативной, трудовой, познавательно – исследовательской, речевой, продуктивной, музыкальной.

Для достижения целей Программы решались следующие задачи:

- создать комфортный и благоприятный психологический климат, обеспечивающий личноно – ориентированный подход к ребенку;
- создать оптимальные условия для самореализации и раскрытия творческого потенциала воспитанников и педагогов, укрепления здоровья и эмоционального благополучия;
- организовать насыщенную и безопасную жизнедеятельность, событийность, приоритет развивающих и воспитательных задач в ДОУ для благоприятной социализации детей и заложения основ для формирования базовых компетентностей;
- создать условия, обеспечивающие эффективность и результативность работы всех участников образовательного процесса, установление сотрудничества с родителями, заинтересованными организациями, обеспечение научно – консультативной поддержки;
- развитие готовности к обучению в школе, формирование компетентностей, обеспечивающих благоприятную адаптацию и успешное вхождение в новую среду;
- психологизация педагогического процесса в соответствии со специфическими характеристиками дошкольного возраста.

Отслеживание уровней развития детей осуществляется на основе педагогической диагностики.

Основные диагностические методы педагога образовательной организации: наблюдение.

- проблемная (диагностическая) ситуация;
- беседа.

Формы проведения педагогической диагностики:

- индивидуальная;
- подгрупповая;
- групповая.

Результаты педагогической диагностики показывают преобладание детей с высоким и средним уровнями развития, что говорит об эффективности педагогического процесса в ДОУ.

Оздоровительная работа

Важным показателем результатов работы ДОУ является здоровье детей. Для сохранения физического и психического здоровья большое внимание уделяется режиму работы, расписанию образовательной деятельности, соблюдению

санитарно-гигиенических норм. Учебная нагрузка не превышает предельно допустимой нормы. Проводится комплексная диагностика уровня физического развития и состояния здоровья дошкольников.

Анализ организации питания

Организация питания в ДОО обеспечивает питание детей в соответствии с действующими Санитарно-эпидемиологическими правилами и нормативами, с учетом возраста и времени пребывания детей в ДОО.

Питание детей осуществляется в соответствии с примерным 10-дневным меню, утвержденным заведующим.

Контроль за качеством питания, разнообразием, витаминизацией блюд, закладкой продуктов питания, кулинарной обработкой, выходом блюд, вкусовыми качествами пищи, санитарным состоянием пищеблока, правильностью хранения, соблюдением сроков реализации продуктов возлагается на медицинский персонал.

Все продукты, которые поступают в детское учреждение, соответствуют государственным стандартам и сопровождаются документацией с указанием их качества, сроков реализации, количества. Питьевой режим проводится в соответствии с требованиями СанПиН. Питьевая вода доступна воспитанникам в течение всего времени нахождения в учреждении.

Результаты оздоровительной работы

Показатели заболеваемости за 2025 год обусловлены обострением эпидемиологической обстановки по заболеваемости ОРВИ и гриппом зимой и весной среди детского населения региона.

1.5. Качество кадрового состава

Педагогическими кадрами, медицинским и техническим персоналом учреждение укомплектовано согласно штатному расписанию, утвержденному: Штатное расписание состоит из 36 единиц. Количество работников в среднем – 35 человек.

Административно-управленческий персонал - 2 человека:

- заведующий – 1;
- заведующий хозяйственной частью – 1.

Педагогический персонал – 12 человек:

- воспитатели – 10;
- педагог - психолог – 1;
- педагог доп. образования – 1.

Медицинский персонал:

- медицинская сестра – 1;
- диетическая сестра – 1.

Учебно-вспомогательный персонал – 11 человек:

- помощник воспитателя – 6;
- бухгалтер – 1;
- бухгалтер-кассир-1;
- секретарь-1;
- программист – 1;
- делопроизводитель – 1;

Уровень профессиональной подготовки педагогических работников соответствует требованиям профессионального стандарта и квалификационных характеристик ЕКС:

- 4 человек – с высшим педагогическим образованием;
- 8 человек – со средним педагогическим образованием.

Педагоги ДОУ эффективно участвуют в работе методических объединений, знакомятся с опытом работы своих коллег и других дошкольных учреждений.

У каждого педагога ДОУ имеется план по самообразованию.

Вывод: Анализ педагогического состава ДОУ позволяет сделать выводы о том, что педагогический коллектив квалифицированный, имеет высокий уровень педагогической культуры, перспективный. В ДОУ созданы условия для профессионального развития педагогов. Все это в комплексе дает хороший результат в организации педагогической деятельности и улучшении качества образования и воспитания дошкольников.

1.6. Качество учебно-методического, библиотечно-информационного обеспечения, материально-технической базы

В учреждении созданы условия для разностороннего развития детей с 3 до 7 лет. В соответствии с программно-методическим обеспечением к образовательной программе дошкольного образования учреждение на 90 % укомплектовано учебно-методической и художественной литературой; в каждой возрастной группе имеется необходимый учебно-методический и дидактический комплексы. Детский сад оснащен современным оборудованием для разнообразных видов детской деятельности в помещении и на участках для групп размещены песочницы, качели. В воспитательно-образовательном процессе активно используются информационно-коммуникационные технологии. Все компоненты развивающей предметной среды учреждения (в помещении и на участке) включают оптимально возможные условия для полноценного разностороннего развития детей. Развивающая предметно – пространственная среда в ДОУ безопасная, доступная, содержательная, эстетичная, насыщенная, вариативная.

В ДОУ постоянно обновляется библиотека периодических изданий педагогической, управленческой направленности.

Оформлена подписка на следующие периодические издания: «Берийн беш», Используются аудио и видеоматериалы познавательной направленности.

Использование компьютерных технологий помогает педагогам не только сделать изучение материала более наглядным, интересным, проблемным, но и показать связь между отдельными областями. Информационное обеспечение ДОО позволяет качественно осуществлять образовательную деятельность. Являясь активными пользователями образовательных сайтов, воспитатели размещают свои материалы и получают доступ к ресурсам других педагогов. Это позволяет разнообразить свою педагогическую деятельность, овладеть новыми педагогическими приёмами. Значительно возросло посещение вебинаров как в режиме офлайн, так и в режиме онлайн, что помогает педагогам самостоятельно повышать свою профессиональную компетентность. Функционирует официальный сайт ДОО, имеется доступ в интернет.

Выводы: ДОО имеет достаточное обеспечения учебно – методическими пособиями, педагоги могут пользоваться интернет ресурсами.

Оценка материально-технической базы

Детский сад располагается в двухэтажном кирпичном здании. Здание детского сада светлое, имеется автономное отопление, водопровод, канализация, сантехническое оборудование в удовлетворительном состоянии. Территория детского сада имеет ограждение и разбита на следующие участки:

Спортивная площадка;

- Прогулочный участок, соответствующих СанПиН, оборудованных малыми архитектурными формами, песочницей, качелями.

В детском саду 4 групповых помещений. В состав группового помещения игровая, спальня.

Материально-техническая и развивающая среда МБДОУ «Детский сад №1 «Серло» г.Курчалой соответствует всем санитарно-гигиеническим требованиям.

Познавательное и социально-личностное развитие ребенка осуществляется в следующих помещениях:

Групповые комнаты. Во всех группах детского сада созданы условия для разнообразных видов активной деятельности детей – игровой, познавательной, трудовой, творческой и исследовательской. Группы оснащены игрушками и пособиями в соответствии с возрастными особенностями детей. Эстетическое оформление групповых комнат способствует благоприятному психологическому климату, эмоциональному благополучию детей.

Двигательная деятельность осуществляется на спортивной площадке территории детского сада.

В ДОО также функционируют: кабинет заведующего, пищеблок, медицинский кабинет.

В ДОО созданы необходимые условия для обеспечения безопасности: установлена тревожная кнопка с выводом на пульт охраны 01, имеется план

эвакуации людей при пожаре, инструкции, определяющие действия персонала по обеспечению быстрой эвакуации.

ДОУ укомплектовано необходимыми средствами противопожарной безопасности: огнетушителями, знаками ПБ, установлена автоматическая пожарная сигнализация.

В ДОУ проводится работа по обеспечению антитеррористической безопасности: разработан Паспорт антитеррористической защищенности, действует контрольно-пропускной режим.

В дошкольном учреждении ведется систематически работа по созданию предметно-развивающей среды. Развивающая предметно-пространственная среда оборудована с учётом возрастных особенностей детей, охраны и укрепления их здоровья, учета особенностей и коррекции недостатков их развития и принципов ФГОС ДО. Развивающая среда групп постоянно обновляется в соответствии с комплексно-тематическим планированием педагогов, обеспечивает все условия для организации разнообразных видов детской деятельности, с учетом интересов детей.

Созданная развивающая среда открывает нашим воспитанникам весь спектр возможностей, направляет усилия детей на эффективное использование отдельных ее элементов.

Организованная в ДОУ предметно-развивающая среда инициирует познавательную и творческую активность детей, предоставляет ребенку свободу выбора форм активности, обеспечивает содержание разных форм детской деятельности, безопасна и комфортна, соответствует интересам, потребностям и возможностям каждого ребенка, обеспечивает гармоничное отношение ребенка с окружающим миром.

Детский сад оснащен 3 компьютерами, которые имеют доступ к сети интернет.

Вывод: материально-техническое состояние Детского сада и территории соответствует действующим санитарно-эпидемиологическим требованиям к устройству, содержанию и организации режима работы в дошкольных организациях, правилам пожарной безопасности, требованиям охраны труда.

Для повышения качества предоставляемых услуг необходимо дальнейшее оснащение современным оборудованием для осуществления образовательной деятельности с учетом новых требований. Приобрести мультимедийное оборудование, позволяющее более эффективно вести процесс обучения воспитанников.

1.7. Формирование внутренней системы оценки качества образования

Внутренняя система оценки качества образования определена Положением о системе внутреннего мониторинга качества образования ДОУ (утвержденным приказом заведующего № 44 от 03.09.2014г.).

В учреждении используются следующие формы: административного контроля, административно-общественного контроля по охране труда, организация работы по обеспечению пожарной безопасности.

Качество дошкольного образования*отслеживается в процессе педагогической диагностики и мониторинга состояния образовательной деятельности учреждения. Педагогическая диагностика воспитателя (специалиста) направлена на изучение ребенка дошкольного возраста для познания его индивидуальности и оценки его развития как субъекта познания, общения и деятельности; на понимание мотивов его поступков, видение скрытых резервов личностного развития, предвидение его поведения в будущем.

Мониторинг направлен на отслеживание качества

- результатов деятельности учреждения в текущем учебном году;
- педагогического процесса, реализуемого в учреждении;
- качества условий деятельности учреждения (анализ условий предусматривает оценку профессиональной компетентности педагогов и оценку организации развивающей предметно-пространственной среды).

Вывод: в дошкольной организации создана функциональная, соответствующая законодательным и нормативным требованиям внутренняя система оценки качества, позволяющая своевременно корректировать различные направления деятельности ДОО.

Результаты анализа показателей деятельности организации

Результаты самообследования деятельности ДОО позволяют сделать выводы о том, что в ДОО созданы условия для реализации образовательных программ дошкольного образования в условиях реализации ФГОС ДО. Обеспечение качества образовательной деятельности с детьми происходило за счет создания условий для организации образовательного процесса согласно нормативно-правовым документам, создания условий для дополнительного образования детей, складывающейся системы поддержания здоровья детей и физического развития, за счет профессиональной подготовки кадров. Организация педагогического процесса отмечается гибкостью, ориентированностью на возрастные и индивидуальные особенности детей, что позволяет осуществить личностно-ориентированный подход к детям.

Содержание образовательно-воспитательной работы соответствует требованиям социального заказа (родителей), обеспечивает обогащенное развитие детей за счет использования базовой и дополнительных программ;

В ДОО работает коллектив единомышленников из числа профессионально подготовленных кадров, наблюдается повышение профессионального уровня педагогов, создан благоприятный социально-психологический климат в коллективе, отношения между администрацией и коллективом строятся на основе сотрудничества и взаимопомощи. Материально-техническая база, соответствует санитарно-гигиеническим требованиям.

Запланированная воспитательно-образовательная работа на 2025 год выполнена в полном объеме.

Цели, задачи и перспективы.

По итогам работы ДОУ за 2025 год определены следующие приоритетные направления деятельности.

- создание условий для мотивации педагогов на внедрение инновационных педагогических технологий в образовательной деятельности,
- создание условий для самореализации каждого ребенка в совместной и самостоятельной деятельности, через участие в конкурсах разного уровня.
- повышение социального статуса дошкольного учреждения,
- создание равных возможностей для каждого воспитанника в получении дошкольного образования,
- повышение уровня педагогического просвещения родителей (законных представителей) обеспечиваемых консультативной поддержкой ДОУ,
- рост творческих достижений всех субъектов образовательного процесса, овладение комплексом технических навыков и умений, необходимых для их реализации,
- формирование компетентной личности дошкольника в вопросах физического развития и здоровьесбережения.

Раздел II. Показатели деятельности ДОУ

| № п/п | Показатели | Единица измерения |
|-------|--|-------------------|
| 1. | Образовательная деятельность | |
| 1.1 | Общая численность воспитанников, осваивающих образовательную программу дошкольного образования, в том числе: | 132 человек/100% |
| 1.1.1 | В режиме полного дня (8-12 часов) | 132 человек/100% |
| 1.1.2 | В режиме кратковременного пребывания (3-5 часов) | нет |
| 1.1.3 | В семейной дошкольной группе | нет |
| 1.1.4 | В форме семейного образования с психолого-педагогическим сопровождением на базе дошкольной образовательной организации | нет |
| 1.2 | Общая численность воспитанников в возрасте до 3 лет | 6 |
| 1.3 | Общая численность воспитанников в возрасте от 3 до 8 лет | 126 человек |
| 1.4 | Численность/удельный вес численности воспитанников в общей численности воспитанников, получающих услуги присмотра и ухода: | 132 человек/100% |
| 1.4.1 | В режиме полного дня (8-12 часов) | 132 человек/ |

| | | |
|-------|---|----------------------|
| | | 100% |
| 1.4.2 | В режиме продленного дня (12-14 часов) | 0 человек/0 % |
| 1.4.3 | В режиме круглосуточного пребывания | 0 человек/ 0% |
| 1.5 | Численность/удельный вес численности воспитанников с ограниченными возможностями здоровья в общей численности воспитанников, получающих услуги: | 0 человек/0% |
| 1.5.1 | По коррекции недостатков в физическом и (или) психическом развитии | 0 человек/0% |
| 1.5.2 | По освоению образовательной программы дошкольного образования | 132 человек/ 100% |
| 1.5.3 | По присмотру и уходу | 0 человек/ 0% |
| 1.6 | Средний показатель пропущенных дней при посещении дошкольной образовательной организации по болезни на одного воспитанника | 2 дня |
| 1.7 | Общая численность педагогических работников, в том числе: | 12 человек/100% |
| 1.7.1 | Численность/удельный вес численности педагогических работников, имеющих высшее образование | 4 человек/ 33,2% |
| 1.7.2 | Численность/удельный вес численности педагогических работников, имеющих высшее образование педагогической направленности (профиля) | 8 человек/ 66,8% |
| 1.7.3 | Численность/удельный вес численности педагогических работников, имеющих среднее профессиональное образование | 4 человек/ 33,2% |
| 1.7.4 | Численность/удельный вес численности педагогических работников, имеющих среднее профессиональное образование педагогической направленности (профиля) | 8 человек/ 66,8% |
| 1.8 | Численность/удельный вес численности педагогических работников, которым по результатам аттестации присвоена квалификационная категория, в общей численности педагогических работников, в том числе: | человек/ % |
| 1.8.1 | Высшая | нет |
| 1.8.2 | Первая | нет |
| 1.9 | Численность/удельный вес численности педагогических работников в общей численности педагогических работников, педагогический стаж, работы которых составляет: | человек/% |
| 1.9.1 | До 5 лет | 5 человек/ 41,6% |

| | | |
|--------|--|----------------------|
| 1.9.2 | Свыше 30 лет | 2 человек 16,6/% |
| 1.10 | Численность/удельный вес численности педагогических работников в общей численности педагогических работников в возрасте до 30 лет | 1 человек/ 8,3% |
| 1.11 | Численность/удельный вес численности педагогических работников в общей численности педагогических работников в возрасте от 55 лет | 3 человек/ 25% |
| 1.12 | Численность/удельный вес численности педагогических и административно-хозяйственных работников, прошедших за последние 5 лет повышение квалификации/профессиональную переподготовку по профилю педагогической деятельности или иной осуществляемой в образовательной организации деятельности, в общей численности педагогических и административно-хозяйственных работников | 10 человек/ 83,3% |
| 1.13 | Численность/удельный вес численности педагогических и административно-хозяйственных работников, прошедших повышение квалификации по применению в образовательном процессе федеральных государственных образовательных стандартов в общей численности педагогических и административно-хозяйственных работников | 0 человек/ 0 % |
| 1.14 | Соотношение «педагогический работник/воспитанник» в дошкольной образовательной организации | 1/11 |
| 1.15 | Наличие в образовательной организации следующих педагогических работников: | |
| 1.15.1 | Музыкального руководителя | нет |
| 1.15.2 | Инструктора по физической культуре | нет |
| 1.15.3 | Учителя-логопеда | нет |
| 1.15.4 | Логопеда | нет |
| 1.15.5 | Учителя- дефектолога | нет |
| 1.15.6 | Педагога-психолога | да |
| 2. | Инфраструктура | |

| | | |
|-----|---|------------------|
| 2.1 | Общая площадь помещений, в которых осуществляется образовательная деятельность, в расчете на одного воспитанника | 396 кв.м./3кв.м. |
| 2.2 | Площадь помещений для организации дополнительных видов деятельности воспитанников | 0 кв.м. |
| 2.3 | Наличие физкультурного зала | нет |
| 2.4 | Наличие музыкального зала | нет |
| 2.5 | Наличие прогулочных площадок, обеспечивающих физическую активность и разнообразную игровую деятельность воспитанников на прогулке | да |

Заведующий



Э.М.Яхьяева

«15» 04 2026г.